

Any ADEQ translation or communication in a language other than English is unofficial and not binding on the State of Arizona.

Cualquier traducción o comunicado de ADEQ en un idioma diferente al inglés no es oficial y no sujetará al Estado de Arizona a ninguna obligación jurídica.

Sitio West Van Buren Noticias Sobre el Medio Ambiente Febrero 2006

El Departamento de Calidad Ambiental de Arizona (ADEQ, por sus siglas en inglés) envía este boletín para informar a los miembros de la comunidad en y cerca del sitio West Van Buren del Fondo Rotativo Para la Garantía de la Calidad del Agua (WQARF, por sus siglas en inglés) en Phoenix acerca de la contaminación en el sitio y del proceso de investigación y limpieza de la contaminación.

¿QUÉ ES EL PROGRAMA WQARF?

El Programa "Superfund" de Arizona es conocido como el Programa WQARF. El Programa WQARF fue establecido por ley de Arizona para llevar un control del agua superficial y subterránea, estudiar los efectos de la contaminación en la salud, llevar a cabo acciones de remediación de emergencia, e implementar programas de limpieza de largo plazo. El Programa WQARF es financiado por fondos del estado, multas civiles y criminales, y fondos recaudados de entidades responsables por la contaminación.

¿QUÉ ES EL REGISTRO DEL PROGRAMA WQARF?

ADEQ ha establecido un Registro de sitios dentro de Arizona en donde se sabe hay contaminación en el agua subterránea y/o en la tierra. Sitios incluidos en este Registro califican para recibir fondos del WQARF disponibles para la investigación y/o limpieza de la contaminación. El sitio West Van Buren está incluido en este Registro a base de la presencia de solventes en el agua subterránea. Los sitios incluidos en el Registro reciben una calificación numérica basada en parte en el tipo de contaminante(s) presente, la ubicación del contaminante(s), y el número de personas quienes podrían ser afectadas por el contaminante(s). Las calificaciones se usan para determinar el riesgo relativo del sitio y no necesariamente representan un riesgo directo a humanos o al medio ambiente. La calificación del sitio West Van Buren del WQARF es 50 de 120 puntos posibles.

Para más información acerca de este sitio o cualquier otro sitio del WQARF, por favor visite la página de Internet de ADEQ al www.azdeq.gov. Presione "Waste Programs," seguido por "Superfund Programs," seguido por "Site Information and Maps." Elija el área geográfica y después el sitio sobre el cual desea más información.

¿QUE CONTAMINANTES SE ENCUENTRAN EN EL SITIO WEST VAN BUREN?

En el sitio West Van Buren, se sabe de seis contaminantes que se encuentran en el agua a niveles sobrepasando los niveles permitidos por ley. Los contaminantes son los solventes industriales tetracloroetileno (PCE, por sus siglas en inglés), comúnmente usado en el proceso de lavado en seco y como desengrasador; tricloroeteno (TCE, por sus siglas en inglés), principalmente usado en el desengrasado y limpieza de metales; 1,1-dicloroeteno (1,1-DCE, por sus siglas en inglés), usado en ciertos plásticos, como protector ante el fuego, y como producto de descomposición de otros solventes; cis-1,2 dicloroeteno (cis-1,2-DCE, por sus siglas en inglés), usado para formular solventes, y en mezclas químicas y como producto de descomposición de otros solventes; 1,1-diclorotano (1,1-DCA, por sus siglas en inglés), usado para formular químicos, pinturas, removedor de barniz y de acabado, y como producto de descomposición de otros solventes; y cromo, un metal comúnmente usado en talleres de chapado.

LA PRÓXIMA JUNTA DEL CAB SERÁ EL 11 DE ABRIL DEL 2006 A LAS 6:00 DE LA TARDE EN LA SALA DE CONFERENCIA #145 DE LA OFICINA LOCAL DE ADEQ, 1110 AL OESTE DE LA CALLE WASHINGTON EN PHOENIX

INVESTIGACIÓN DEL AGUA SUBTERRÁNEA DENTRO DEL SITIO WEST VAN BUREN:

Actualmente ADEQ está llevando a cabo una investigación de remediación en este sitio. Aproximadamente 115 pozos de control han sido instalados dentro del sitio West Van Buren de los cuales se toman muestras cada tres o seis meses. El penacho de contaminación ilustrado en el mapa está basado en la presencia de PCE y TCE a niveles sobrepasando el nivel reglamentario de cinco partes por billón (ppb, por sus siglas en inglés).

El acuífero debajo del sitio está dividido en tres secciones – unidad aluvial superior (UAU, por sus siglas en inglés), unidad aluvial central (MAU, por sus siglas en inglés) y unidad aluvial inferior (LAU, por sus siglas en inglés). Las secciones UAU y MAU han sido afectadas por la contaminación en el sitio. Actualmente la contaminación con PCE a un nivel sobrepasando el nivel permitido por ley se encuentra presente en la sección MAU hasta aproximadamente 400 pies debajo de la superficie de la tierra.

En Septiembre del 2005, ADEQ tomó muestras de agua en 76 pozos de control y 10 pozos del Distrito de Riego Roosevelt (RID, por sus siglas en inglés). Durante este muestreo, las concentraciones más altas de TCE y PCE detectadas en UAU fueron 150 ppb y 90 ppb respectivamente. Las concentraciones más altas de TCE y PCE detectadas en MAU fueron 130 ppb y 42 ppb respectivamente. Las concentraciones más altas de TCE y PCE detectadas en pozos del RID fueron 99 ppb y 13 ppb respectivamente.

Actualmente ADEQ está trabajando para terminar la investigación de remediación del sitio West Van Buren lo cual incluye la instalación de pozos de control adicionales y la preparación de la primera versión del informe de la investigación de remediación. Bastante tiempo y esfuerzo se ha dedicado a interpretar la litología debajo del sitio y a identificar las posibles fuentes de contaminación.

ACCIONES DE REMEDIACIÓN DENTRO DEL SITIO WEST VAN BUREN:

Varias acciones de remediación ocurrieron durante la investigación del sitio West Van Buren. Las siguientes son las acciones de remediación las cuales incluyeron la extracción de vapor en la tierra, separación con aire, y bombeo y tratado de agua subterránea:

- La empresa Van Waters & Rogers, Inc. inició el sistema de extracción de vapor en la tierra en Noviembre de 1992. ADEQ autorizó el paro del sistema en el 2002 y decreto que no había necesidad de más actividad en tanto a la tierra.
- El Condado de Maricopa inició el sistema de extracción de vapor en la tierra en 1997. El sistema dejó de operar después de seis meses debido a que los niveles de contaminación se redujeron a niveles debajo de los permitidos por ley.
- La empresa American Linen Supply Company localizada en el 720 al oeste de la Calle Buchanan llegó a un acuerdo con ADEQ en 1997. ADEQ inició una acción responsoria temprana en el 2001 la cual incluyó la extracción de vapor en la tierra, separación con aire, y bombeo y tratado de agua subterránea. Más de 900 libras de compuestos volátiles orgánicos (VOC's, por sus siglas en inglés) se removieron y a consecuencia el sistema de extracción de vapor en la tierra y separación con aire dejó de operar en Octubre del 2002.

**Italicized terms are defined in the glossary located at the end of this notice.*

El sistema de bombeo y tratado de agua subterránea dejó de operar en Septiembre del 2003 después de tratar aproximadamente 118 millones de galones de agua subterránea.

- La empresa Dolphin, Inc. inició el sistema de extracción de vapor en la tierra y separación con aire en 1998 en su local. En Abril del 2004, la empresa Dolphin recibió autorización de ADEQ para dejar de operar el sistema.
- La empresa Reynolds, Inc. removió tierra contaminada de su local y ADEQ decreto que no había necesidad de más actividad en el año 2000.

¿COMO ESTÁ LA CALIDAD DEL AGUA EN EL SITIO WEST VAN BUREN?

La profundidad al agua subterránea en el sitio es entre 90 y 140 pies debajo de la superficie de la tierra en el acuífero de arriba y entre 200 y 400 pies debajo de la superficie de la tierra en el acuífero de en medio. El agua debajo del sitio no se usa en el sistema público de agua potable. Agua potable es suministrada por el Ayuntamiento de la Ciudad de Phoenix y esta cumple con todos los estándares para el agua potable.

La mayor parte del riesgo asociado con el agua subterránea contaminada en este sitio viene del contacto directo y de largo plazo con el agua a través de beberla o bañarse con ella. Sin una vía de exposición, tal como el beber el agua, usted no corre ningún riesgo. Si su propiedad esta conectada al sistema público de agua potable, la ley requiere que su suministrador de agua potable le provea agua que cumpla con todos los estándares estatales y federales para el agua potable. El suministrador de agua frecuentemente examina el agua potable para asegurar que cumple con los estándares y que solo agua potable limpia sea suministrada a la comunidad. Para más información acerca de la calidad de su agua potable por favor comuníquese con su suministrador de agua potable. El número telefónico del Servicio de Agua de la ciudad de Phoenix es el (602) 262-6251.

¿TIENE USTED UN POZO PRIVADO?

Si usted está usando un pozo privado ubicado dentro de los límites del sitio West Van Buren, por favor comuníquese con Verónica García al (602) 771-4422 o sin cobro en Arizona al (800) 234-5677. El agua subterránea ubicada dentro de los límites del sitio West Van Buren debe ser examinada y analizada con frecuencia si es que se usa para propósitos domésticos. Si usted tiene un pozo dentro de los límites del sitio West Van Buren y le preocupa la calidad del agua, por favor llame a Verónica García.

¿CUALES SON LOS PLANES FUTUROS EN CUANTO A ESTE SITIO?

Actualmente, ADEQ está llevando a cabo una *investigación de remediación* en este sitio. Esto incluye el determinar el alcance de la contaminación en el agua subterránea y recopilar la información necesaria para evaluar las opciones de *remediación* y limpieza. ADEQ planea terminar el trabajo de la investigación de remediación en el sitio West Van Buren a más tardar en junio del 2006. Cuando se termine la investigación de remediación, las opciones de limpieza final se elaborarán y se analizarán en el *estudio de viabilidad*.

Comentarios de la comunidad se solicitarán a través de boletines informativos, juntas públicas y otros medios para asegurar que ADEQ este al tanto de los planes y preocupaciones de la comunidad afectada, y para asegurar que el público entiende y acepta el remedio propuesto. ADEQ ha formado un Consejo Comunitario de Consulta (CAB, por sus siglas en inglés) para asegurar que los habitantes en el área tengan la oportunidad de tomar parte en el proceso de toma de decisiones. El CAB se junta con frecuencia. Si usted quisiera tomar parte en el proceso o si le gustaría recibir más información, por favor llene el formulario adjunto y envíelo a ADEQ.

¿CUALES SON LOS RIESGOS ASOCIADOS CON LA CONTAMINACIÓN EN EL SITIO WEST VAN BUREN?

Existen riesgos asociados con el contacto con estos contaminantes, principalmente a través de beber el agua contaminada. La mayor parte del riesgo asociado con el agua subterránea contaminada viene del contacto directo y de largo

plazo con el agua a través de beberla o bañarse con ella. Sin una ruta de exposición, tal como el beber el agua, usted no corre ningún riesgo.

Personas que beben agua que contiene PCE y/o 1,1-DCA a un nivel mas haya del permitido por ley, durante muchos años, podrían tener problemas con su hígado, riñones o sistema nervioso. Personas que beben agua que contiene TCE y/o 1,1-DCE a un nivel mas haya del permitido por ley, durante muchos años, podrían tener problemas con su hígado o riñones. Personas que beben agua que contiene cis, 1,2-DCE a un nivel mas haya del permitido por ley, durante muchos años, podrían tener problemas con su circulación, hígado o sistema nervioso. Personas que beben agua que contiene cromo a un nivel mas haya del permitido por ley, durante muchos años, podrían tener problemas con su hígado o riñones o tener problemas de dolor de estómago o úlceras.

Personas que beben agua que contiene PCE, TCE, 1,1-DCE, 1,1-DCA o cromo a niveles sobrepasando el nivel permitido por ley, durante muchos años, podrían ser más propensos a contraer cáncer. Además de las sustancias que se encontraron a niveles sobrepasando el nivel permitido por ley, otras sustancias han sido detectadas debajo de los niveles permitidos por ley o la ley no especifica un nivel. Es de suponerse que sustancias detectadas debajo de los niveles permitidos por ley, son consideradas no dañinas para la salud pública.

Para más información acerca de temas de la salud, por favor comuníquese con el Departamento de Servicios de Salud de Arizona, Oficina de Salud Ambiental al (602) 364-3118 o sin cobro al (800) 367-6412.

CONTACTOS EN ADEQ:

Personas o grupos pueden leer la información sobre el sitio en la oficina principal de ADEQ ubicada en el 1110 al oeste de la calle Washington, Phoenix, AZ 85007. Información del sitio esta disponible de 8:30 a.m. a 4:30 p.m., de lunes a viernes. Para fijar una cita para revisar el archivo público del sitio, por favor llame al Centro de Archivos de ADEQ al (602) 771-4380 o sin cobro en Arizona, al (800) 234-5677.

Jennifer Edwards
Supervisora de Proyecto
de ADEQ
Phone: (602) 771-4703
(800) 234-5677 (sin cobro en AZ)
Fax: (602) 771-4272
E-Mail: slr@azdeq.gov

Verónica García
Supervisora de
Participación Comunitaria
Tele: (602) 771-4410
(800) 234-5677 (sin cobro en AZ)
Fax: (602) 771-4138
E-Mail: wvl@azdeq.gov

Por favor visite la página de Internet de ADEQ al www.azdeq.gov para más información acerca del medio ambiente de Arizona.

Personas con impedimentos de oído pueden comunicarse a nuestra línea TDD al (602) 771-4829.

GLOSSARY

Acuífero - Un acuífero es una formación geológica debajo de la superficie de la tierra la cual es compuesta de arena, tierra, grava o piedras porosas que puede almacenar y abastecer agua subterránea a pozos y manantiales.

Agua subterránea - El agua subterránea es el agua que se encuentra debajo de la superficie de la tierra. Esta incluye el agua que llena los espacios dentro y entremedio de materiales tal como arena, tierra, grava o lechos de roca fracturados al igual que el agua que se encuentra en arroyos subterráneos. En acuíferos, el agua subterránea es bastante como para que se pueda usar como agua potable, para riego o para otros usos.

Bombeo y tratado - El bombeo y tratado es una acción de remediación la cual incluye la instalación de pozos en lugares estratégicos para extraer agua subterránea contaminada, tratándola arriba de la superficie de la tierra para eliminar los contaminantes, y re-inyectándola al acuífero. Existen otras opciones para el uso del agua o parte del agua, tal como para regar campos de golf y para el control del polvo.

Compuestos volátiles orgánicos (VOCs, por sus siglas en inglés) - Un VOC es un miembro de un grupo de compuestos que se evaporan fácilmente a temperatura ambiental. Ejemplos de VOCs son el alcohol isopropilo, tetra-

cloruro de carbono (quita manchas), acetona (usado en algunos quita esmaltes), y los solventes PCE y TCE (lavado en seco y desengrasado de metales).

Contaminación - Contaminación es la presencia de cualquier contaminante, incluyendo sustancias peligrosas, sobrepasando niveles permitidos por ley en el agua subterránea, agua de superficie, o en la tierra.

Estudio de viabilidad (FS, por sus siglas en inglés) - El estudio de viabilidad (FS) es la evaluación de métodos potenciales de remediación para alcanzar las metas de limpieza determinadas durante la investigación de remediación. Bajo el programa "Superfund," varios métodos se evalúan usando los siguientes criterios: protección en conjunto a la salud humana y al medio ambiente; habilidad de alcanzar estándares permitidos por ley o estándares específicos al sitio determinados durante la evaluación de riesgo específica al sitio; efectividad a corto plazo; efectividad a largo plazo o permanencia del resultado; reducción de toxicidad, movilidad o volumen de sustancias peligrosas a través de tratamiento; viabilidad y fiabilidad; y aprobación de la comunidad.

Extracción de vapor en la tierra (SVE, por sus siglas en inglés) - SVE es una técnica comúnmente usada para limpiar tierras contaminadas. La extracción de vapor en la tierra saca/aspira gases de la tierra contaminada pasándolos por el sistema de extracción en donde se tratan o se emiten al aire. Si los gases son tratados o no antes de ser emitidos al aire depende en la cantidad y tipo de contaminación presente. La extracción de vapor en la tierra elimina VOCs y algunos SVOCs debajo de la superficie. El termino extracción de vapor en la tierra a menudo se usa intercambiamente con extracción de gas en la tierra.

Investigación de Remediación (RI, por sus siglas en inglés) - La investigación de remediación (RI) es una investigación a fondo diseñada para (1) determinar las características y el alcance de la contaminación en un sitio WQARF o "Superfund" y las fuentes de contaminación; (2) identificar los riesgos presentes y potenciales a la salud, bienestar público y al medio ambiente; (3) identificar los usos presentes y previsibles de la tierra y las aguas del estado; y (4) obtener y evaluar cualquier dato necesario para identificar y comparar las posibles acciones de remediación.

Partes por billón (ppb, por sus siglas en inglés) - Partes por billón (ppb) es una unidad comúnmente usada para expresar bajas concentraciones de contaminantes. Por ejemplo, una (1) onza de TCE en un billón de onzas de agua es 1?g/L (microgramo por litro) o 1 ppb. Si una gota de TCE se mezcla en una piscina de tamaño olímpico, el agua tendrá aproximadamente 1 ppb de TCE.

Penacho - Un penacho describe la porción del agua subterránea en un acuífero que esta contaminada. Por lo general el penacho se determina por la información obtenida de los pozos de control.

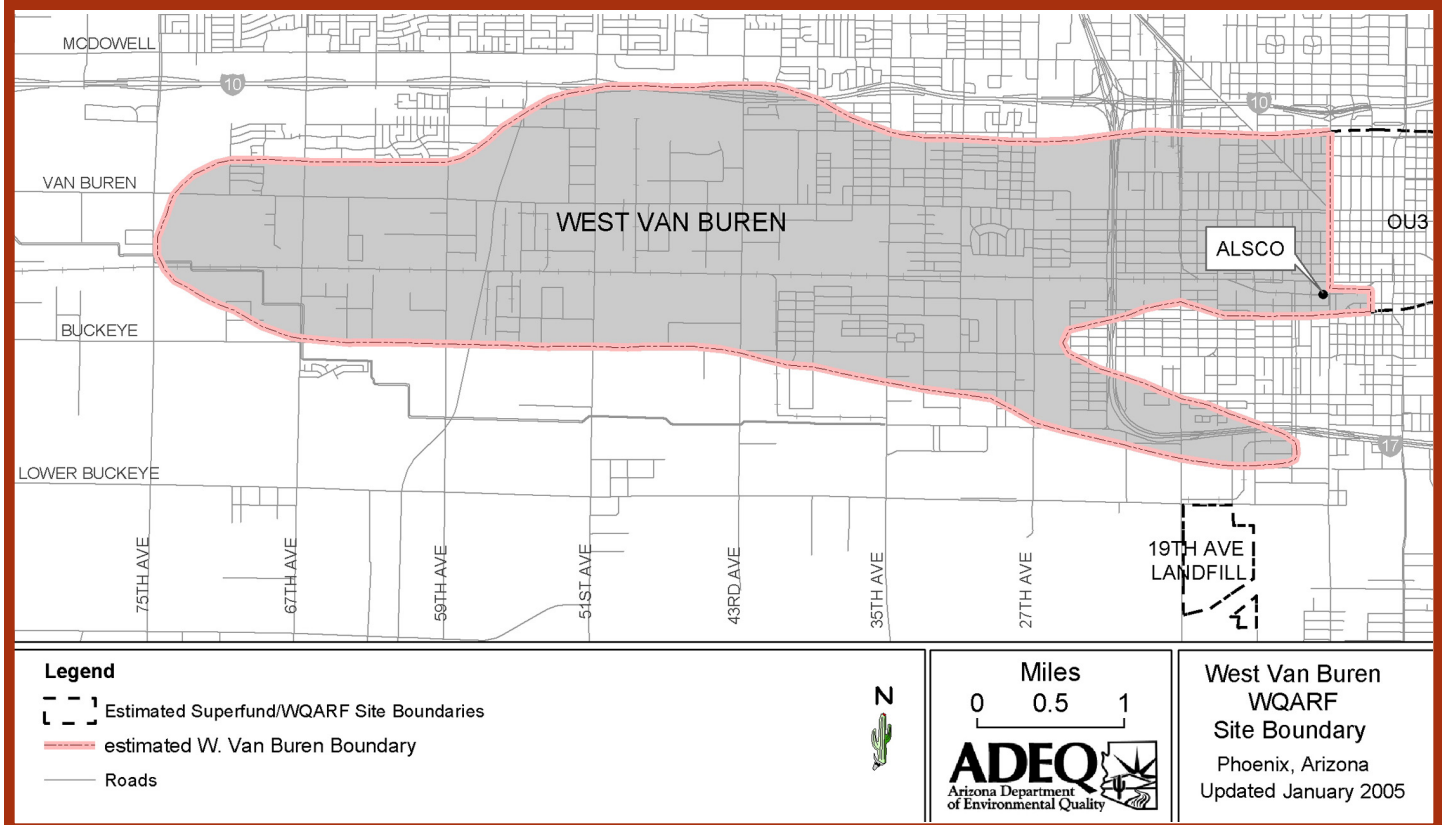
Pozos de control - Pozos de control son pozos que se instalan con el propósito de obtener información acerca del agua subterránea en cierto lugar tal como la calidad, profundidad y la dirección del flujo del agua subterránea. Por lo general los datos se juntan durante un periodo de mucho tiempo para determinar tendencias en la dirección del flujo y el movimiento del penacho de contaminación. Pozos de control también se pueden usar como un "sistema de advertencia temprana" para proteger los pozos de agua potable.

Remediación - Remediación es la acción(es) tomada(s) para atacar el escape de sustancias peligrosas que podrían afectar a personas o al medio ambiente. El término "limpieza" se usa intercambiamente con los términos: acciones de remediación, acciones de eliminación, acción de respuesta o remedio.

Separación con aire - La separación con aire es un método de tratamiento en el cual se inyecta aire a la tierra debajo de un área contaminada, formando burbujas las cuales suben llevando consigo los contaminantes disueltos a la superficie, en donde son atrapados por un sistema de extracción de gas en la tierra. La separación con aire puede ser exitosa en sitios contaminados con solventes y otros VOCs.

Solvente - Los solventes son productos químicos, típicamente líquidos, que se usan para disolver o dispersar otras sustancias o compuestos. PCE es un solvente común que se usa en el proceso de limpieza en seco y para limpiar partes de autos y aviones. TCE es un solvente comúnmente usado en el desengrasado de metales.

West Van Buren WQARF mapa de sitio





Fondo Rotativo para la Garantía de la Calidad del Agua
Formulario para la Lista de Correo y Solicitud para
Membresía en el Consejo Comunitario de Consulta (CAB)

Sitio West Van Buren del Fondo Rotativo Para la Garantía de la Calidad del Agua

Si usted quisiera estar en la lista de correo para el sitio, favor de llenar la parte de arriba de este formulario y devolverlo a ADEQ. Si usted quisiera entregar una solicitud para servir en el CAB, favor de también completar la parte abajo de este formulario.

Nombre: _____ Apellido: _____

Organización / Asociación: _____

Dirección: _____ Código Postal: _____

Dirección de Correo: (si es diferente de la anterior) _____

_____ Código Postal: _____

Correo Electrónico: _____

Ocupación: _____ Empleador: _____

Números de Teléfono: (domicilio:) _____ (trabajo:) _____

(celular:) _____ (otro:) _____

¿Preferiría recibir correspondencia por correo en inglés [] o en español? [] (marque su preferencia)

Solicitud para Membresía en el CAB

¿Por cuánto tiempo ha vivido usted en o cerca del Sitio? _____

¿Está usted dispuesto(a) a comprometerse a servir en el CAB por lo menos un año? _____

¿Puede asistir por lo menos a cuatro reuniones por año? _____

¿Cuáles día(s)/hora(s) serían los mejores para que usted pudiera asistir a las reuniones? _____

Por favor explique por qué quisiera participar en el CAB (adjunta otra hoja, si es necesario):

Por favor llene la solicitud y regrésela a ADEQ. Favor de doblar y sellar la solicitud (no grapas) antes de enviarla. ADEQ, Outreach Unit, 1110 West Washington, Phoenix, AZ 85007 or fax to (602) 771-4138.

Para más información, favor de visitar la página del Internet de ADEQ al www.azdeq.gov o llame a Verónica García, Supervisora de Participación Comunitaria de ADEQ, al (602) 771-4422.

Gracias por su interés.

DE:



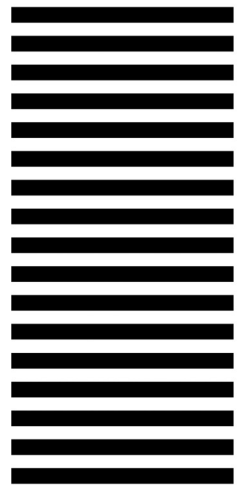
NO POSTAGE
NECESSARY
IF MAILED
IN THE
UNITED STATES



BUSINESS REPLY MAIL
FIRST-CLASS MAIL PERMIT NO. 9961 PHOENIX, AZ

POSTAGE WILL BE PAID BY ADDRESSEE

COMMUNITY INVOLVEMENT COORDINATOR
1110 W. WASHINGTON STREET, 4415B-1
PHOENIX, AZ 85007-9973



¡Se Buscan Personas Interesadas en ser Miembros del Consejo Comunitario de Consulta!

ADEQ mantendrá al público al tanto del progreso en el sitio West Van Buren a través de boletines informativos, juntas públicas y a través de juntas del CAB.

- ¿Le preocupa el medio ambiente y la protección de la salud pública?
- ¿Vive, trabaja, tiene propiedades o negocios en el área del sitio West Van Buren o está interesado en el proyecto de limpieza de la contaminación?
- ¿Le gustaría aprender más sobre investigaciones ambientales y técnicas de limpieza?
- ¿Puede dedicar al proyecto un mínimo de dos horas al día, cuatro veces al año?

Si contestó si a alguna de las preguntas, puede que le interese aplicar para ser miembro del CAB. No es necesario tener experiencia con temas científicos, solamente se necesita un interés en compartir con ADEQ las preocupaciones y preguntas de su comunidad sobre la limpieza de la contaminación en el sitio. Las juntas del CAB están abiertas al público y quien quiera puede asistir; no es necesario avisar antes de asistir.

LA PRÓXIMA JUNTA DEL CAB SERÁ EL 11 DE ABRIL DEL 2006 A LAS 6:00 DE LA TARDE EN LA SALA DE CONFERENCIA #145 DE LA OFICINA LOCAL DE ADEQ, 1110 AL OESTE DE LA CALLE WASHINGTON EN PHOENIX

¿Cómo puede aplicar? Simplemente llene el formulario adjunto y envíelo a ADEQ.

¿Quiénes son los miembros del CAB? ¿Cómo son seleccionados los miembros del CAB? Los miembros del CAB representan los diversos grupos de la comunidad. Solicitudes al CAB serán consideradas en una junta fijada de acuerdo con la Ley de Juntas Abiertas de Arizona y los miembros existentes del CAB West Van Buren votarán.

¿Cuántas veces se reúne el CAB? La ley de Arizona requiere que el grupo se reúna con ADEQ por lo menos cuatro veces al año; sin embargo, el grupo puede elegir reunirse mas veces.

¿Qué otras acciones toma el CAB? Los miembros del CAB pueden participar en actividades para informar a la comunidad y pueden visitar el sitio si lo desean. Participar en el CAB es trabajo voluntario y no se le recompensa por su tiempo. Sin embargo, su comunidad agradecerá su esfuerzo.

Para aplicar para ser miembro del CAB, por favor llene el formulario adjunto y regréselo a ADEQ. Para más información acerca de actividades de participación comunitaria en el sitio West Van Buren, por favor llame a Verónica García a los números incluidos en la siguiente sección.